

全省县级及以上城市集中式饮用水 水源地水质状况

(2018年5月)

根据江苏省环保厅印发的《2018年全省生态环境监测工作要点》和《2018年全省生态环境监测方案》(苏环办〔2018〕117号),自2018年5月起,全省县级及以上城市集中式饮用水水源地由108个调整为137个,其中在用水源地104个,应急水源地33个,要求每月开展监测。从水源地类型来分,地表水水源地有121个,地下水水源地为16个。

一、监测情况

5月份,137个水源地中,实际监测132个,浦口区长江浦口水源地与浦口区长江江浦水源地合并为一个水源地,实际监测浦口区长江江浦水源地,其余未监测的3个水源地均为应急水源地,其中,灌南县地下水应急水源地、涟水县军民地下水水源地因封井无法监测,南通如皋市如海运河如城水源地已取消,洪泽区洪泽湖应急水源地因与洪泽区洪泽湖周桥干渠水源地为同一个取水口合并监测。

(一) 监测点位

1.地表水水源:河流型水源在水厂取水口上游100米附近处设置监测断面,水厂在同一河流有多个取水口,可在最上游100米处设置监测断面;湖库型水源原则上按常规监测点位采样,在每个水源取水口周边100米处设置1个监测点

位进行采样。河流及湖、库采样深度为水面下 0.5 米处。

2.地下水水源：具备采样条件的，在抽水井采样。如不具备采样条件，在自来水管的汇水区（加氯前）采样。

（二）监测项目

1. 地表水水源：监测项目为《地表水环境质量标准》（GB3838-2002）中表 1 的基本项目（23 项，化学需氧量除外），表 2 的补充项目（5 项），以及表 3 的优选特定项目 33 项（见苏环办〔2012〕384 号文），共 61 项；湖库型水源地加测透明度、叶绿素 a。

2. 地下水水源：监测项目为《地下水质量标准》（GB/T 14848-2017）中 23 项（见环函〔2005〕47 号）。

二、评价标准及方法

（一）地表水水源

地表水（河流型或湖泊、水库型）水源地根据《地表水环境质量标准》（GB3838-2002），均采用单因子评价法进行评价。评价指标包括表 1 的基本项目（河流型水源地水温、化学需氧量、总氮和粪大肠菌群不参与评价，湖库型水源地水温、化学需氧量、总磷、总氮和粪大肠菌群不参与评价），表 2 补充项目和表 3 特定项目中的 33 项。

（二）地下水水源

地下水水源地根据《地下水质量标准》（GB/T14848-2017）进行评价，评价项目共 23 项，采用单因子评价法进行评价。

三、评价结果

（一）总体情况

5 月份，全省开展监测的 132 个集中式饮用水水源地中 125 个达标（达到或优于Ⅲ类标准），达标率为 94.7%，7 个未达标的源地中仅苏州市太湖寺前水源地取水，其余 6 个未达标源地均为应急源地，未取水。

全省县级及以上城市集中式饮用水水源地水质状况见图 1，水质达标情况统计见附表。

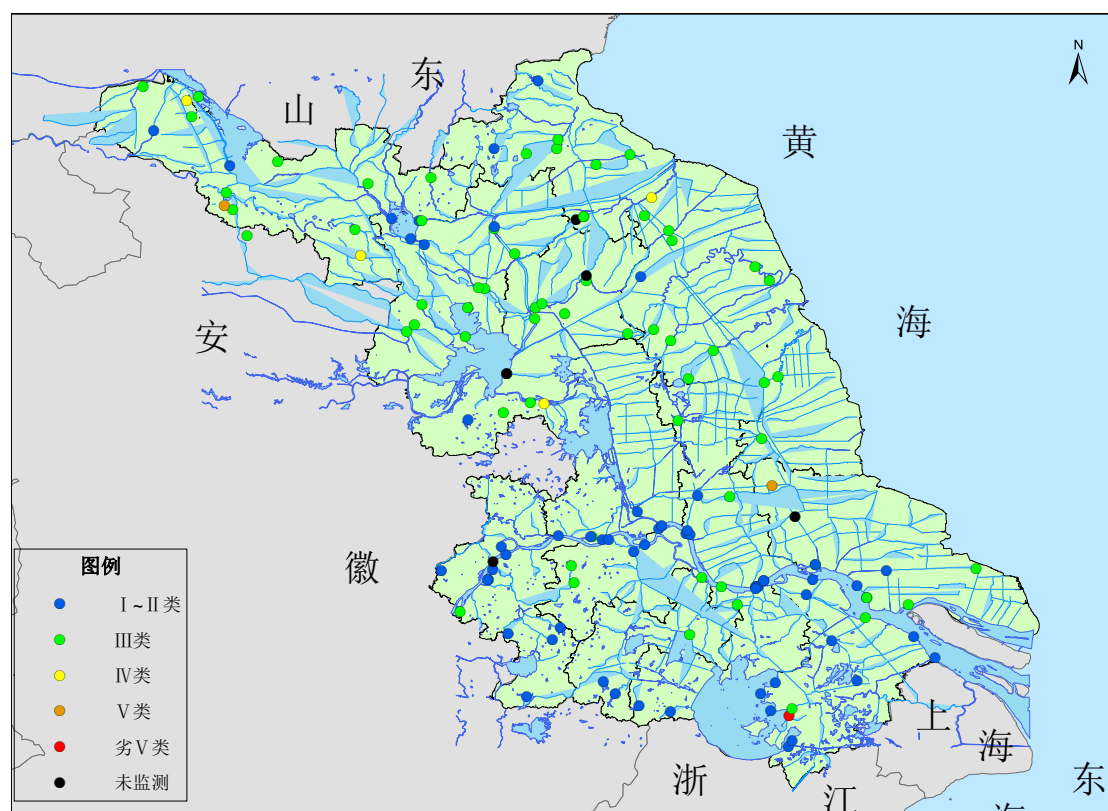


图 1 2018 年 5 月全省县级及以上城市集中式饮用水水源地水质状况

（二）地表水水源

121 个地表水水源地，实际监测 118 个（浦口区长江浦口水源地与浦口区长江江浦水源地合并为一个水源地，实际监测浦口区长江江浦水源地，南通如皋市如海运河如城水源地已取消，洪泽区洪泽湖应急水源地因与洪泽区洪泽湖周桥干渠水源地为同一个取水口未监测），其中 115 个达标，达

标率为 97.5%。苏州市太湖寺前水源地因水草生长旺盛、光合作用强烈导致 pH 值超标，水质为劣 V 类，其余指标均达 III 类标准；海安县新通扬运河三里闸应急水源地受氨氮、总磷影响水质为 V 类；金湖县入江水道城河洞应急水源地受五日生化需氧量影响水质为 IV 类。

（三）地下水水源

16 个地下水水源地中，实际监测 14 个（灌南县地下水应急水源地、涟水县军民地下水水源地因封井无法监测），其中 10 个达标，达标率为 71.4%，超标的 4 个水源地均为应急水源地，未取水。

备注：

集中式饮用水水源和生活饮用水的区别：饮用水水源为原水，居民生活饮用水为末梢水，水源水经自来水厂净化处理达到《生活饮用水卫生标准》的要求后，进入居民供水系统作为饮用水。

附表

2018年5月江苏省县级及以上城市集中式饮用水水源地水质状况

序号	设区市	县(市、区)	水体	水源地名称	属性	达标情况	超标指标浓度(mg/L)及超标倍数
1	南京	市区	长江夹江	南京市长江夹江南水源地	地级	达标	
2	南京	市区	长江夹江	南京市长江夹江北河口水源地	地级	达标	
3	南京	市区	长江夹江	南京市长江夹江中水源地	地级	达标	
4	南京	市区	长江燕子矶	南京市长江燕子矶水源地	地级	达标	
5	南京	江北新区	长江浦口	浦口区长江浦口水源地	地级	-	
6	南京	江北新区	长江江浦	浦口区长江江浦水源地	地级	达标	
7	南京	栖霞	长江八卦洲汉道左汊右岸	栖霞区长江八卦洲(左汊)上坝水源地	地级	达标	
8	南京	江宁	赵村水库	江宁区赵村水库应急水源地	地级	达标	
9	南京	江宁	江宁区长江子汇洲	江宁区长江子汇洲水源地	地级	达标	
10	南京	溧水	溧水区中山水库	溧水区中山水库水源地	地级	达标	
11	南京	溧水	溧水区方便(东屏)水库	溧水区方便(东屏)水库水源地	地级	达标	
12	南京	高淳	固城湖	高淳区固城湖水源地	地级	达标	
13	无锡	市区	太湖贡湖	无锡市太湖贡湖沙渚水源地	地级	达标	
14	无锡	市区	太湖贡湖	无锡市太湖贡湖锡东水源地	地级	达标	
15	无锡	江阴	长江	江阴市长江窑港口水源地	地级	达标	
16	无锡	江阴	长江	江阴市长江西石桥水源地	地级	达标	
17	无锡	江阴	长江	江阴市长江肖山水源地	县级	达标	
18	无锡	江阴	长江	江阴市长江小湾水源地	县级	达标	
19	无锡	宜兴	横山水库	宜兴市横山水库水源	县级	达标	

序号	设区市	县（市、区）	水体	水源地名称	属性	达标情况	超标指标浓度（mg/L）及超标倍数
				地			
20	无锡	宜兴	油车水库	宜兴市油车水库水源地	县级	达标	
21	徐州	市区	小沿河	徐州市南四湖小沿河水源地	地级	达标	
22	徐州	市区	骆马湖	徐州市骆马湖窑湾水源地	地级	达标	
23	徐州	市区	/	徐州市丁楼地下水应急水源地	地级	达标	
24	徐州	市区	/	徐州市张集地下水应急水源地	地级	达标	
25	徐州	市区	/	徐州市贾汪区地下水水源地	地级	达标	
26	徐州	市区	/	徐州市铜山新区地下水水源地	地级	达标	
27	徐州	市区	/	徐州市铜山区汉王地下水应急水源地	地级	不达标	总大肠菌群（230个/L，超75.67倍）
28	徐州	丰县	大沙河	丰县大沙河草庙水源地	县级	达标	
29	徐州	丰县	/	丰县凤城地下水应急水源地	县级	达标	
30	徐州	沛县	微山湖	沛县南四湖徐庄水源地	县级	达标	
31	徐州	沛县	/	沛县地下水应急水源地	县级	达标	
32	徐州	沛县	/	沛县大屯煤电地下水应急水源地	县级	不达标	总硬度（502，超0.12倍）；硫酸盐（349，超0.396倍）
33	徐州	睢宁	水库	睢宁县庆安水库水源地	县级	达标	
34	徐州	睢宁	/	睢宁县城区地下水应急水源地	县级	不达标	氟化物（1.12，超0.12倍）
35	徐州	新沂	骆马湖	新沂市骆马湖新店水源地	县级	达标	
36	徐州	新沂	/	新沂市新城地下水应急水源地	县级	达标	
37	徐州	邳州	/	邳州市城区地下水水源地	县级	达标	

序号	设区市	县(市、区)	水体	水源地名称	属性	达标情况	超标指标浓度(mg/L)及超标倍数
38	常州	市区	长江	常州市长江魏村水源地	地级	达标	
39	常州	武进	滆湖	武进区滆湖应急水源地	地级	达标	
40	常州	溧阳	沙河水库	溧阳市沙河水库水源地	县级	达标	
41	常州	溧阳	大溪水库	溧阳市大溪水库水源地	县级	达标	
42	苏州	市区	贡湖	苏州市太湖贡湖金墅湾水源地	地级	达标	
43	苏州	市区	太湖	苏州市太湖渔洋山水源地	地级	达标	
44	苏州	市区	太湖	苏州市太湖寺前水源地	地级	不达标	pH 值 (9.52)
45	苏州	市区	太湖	苏州市太湖镇湖(上山)水源地	地级	达标	
46	苏州	市区	阳澄湖	苏州市工业园区阳澄湖水源地	地级	达标	
47	苏州	吴江	太湖	吴江区太湖庙港水源地	地级	达标	
48	苏州	吴江	太湖	吴江区太湖北亭子港水源地	地级	达标	
49	苏州	常熟	长江	常熟市长江浒浦水源地	县级	达标	
50	苏州	常熟	尚湖	常熟市尚湖水源地	县级	达标	
51	苏州	张家港	长江	张家港市长江新海坝水源地	县级	达标	
52	苏州	张家港	长江	张家港市一干河新港桥应急水源地	县级	达标	
53	苏州	昆山	长江	昆山市傀儡湖水源地	县级	达标	
54	苏州	太仓	长江	太仓市长江浪港水源地	县级	达标	
55	苏州	太仓	长江	太仓市长江浏河口水源地	县级	达标	
56	南通	市区	长江	南通市长江狼山水源地	地级	达标	
57	南通	市区	长江	南通市长江洪港水源地	地级	达标	
58	南通	市区	星湖、云湖	南通市老洪港水库应急水源地	地级	达标	

序号	设区市	县(市、区)	水体	水源地名称	属性	达标情况	超标指标浓度(mg/L)及超标倍数
59	南通	通州	通吕运河	通州区通吕运河金沙应急水源地	地级	达标	
60	南通	海安	新通扬运河	海安县新通扬运河三里闸应急水源地	县级	不达标	氨氮(1.92, 超0.92倍); 总磷(0.320, 超0.60倍)
61	南通	启东	头兴港河	启东市头兴港河汇龙应急水源地	县级	达标	
62	南通	启东	通吕运河	启东市通吕运河吕四应急水源地	县级	达标	
63	南通	如皋	如海运河	如皋市如海运河如城应急水源地	县级	-	
64	南通	如皋	长江	如皋市长江长青沙七匡水源地	县级	达标	
65	南通	如皋	长青沙水库	如皋市长青沙水库应急水源地	县级	达标	
66	南通	海门	长江	海门市长江圩角河河口水源地	县级	达标	
67	连云港	市区	蔷薇湖	连云港市蔷薇河蔷薇湖水源地	地级	达标	
68	连云港	市区	沭新渠	连云港市沭新渠四营水源地	地级	达标	
69	连云港	市区	善后河	连云港市徐圩新区善后河水源地	地级	达标	
70	连云港	赣榆	塔总干渠	赣榆区小塔山水库塔总干渠水源地	地级	达标	
71	连云港	东海	西双湖水库	东海县西双湖水库应急水源地	县级	达标	
72	连云港	东海	沭新渠	东海县沭新渠(沭新河)白塔水源地	县级	达标	
73	连云港	灌云	叮当河	灌云县叮当河伊山水源地	县级	达标	
74	连云港	灌南	/	灌南县地下水应急水源地	县级	-	
75	连云港	灌南	北六塘河	灌南县北六塘河李集水源地	县级	达标	
76	连云港	灌南	北六塘河	灌南县硕项湖水源地	县级	达标	
77	淮安	市区	二河	淮安市二河武墩水源地	地级	达标	
78	淮安	市区	古淮河	淮安市古淮河杨庄水	地级	达标	

序号	设区市	县(市、区)	水体	水源地名称	属性	达标情况	超标指标浓度(mg/L)及超标倍数
				源地			
79	淮安	淮阴	古淮河	淮阴区古淮河王营水源地	地级	达标	
80	淮安	市区	古淮河	淮安市经济开发区古淮河水源地	地级	达标	
81	淮安	涟水	古淮河	涟水县古淮河涟城水源地	县级	达标	
82	淮安	涟水	/	涟水县军民地下水水源地	县级	-	
83	淮安	洪泽	洪泽湖	洪泽区洪泽湖周桥干渠水源地	地级	达标	
84	淮安	洪泽	洪泽湖	洪泽区洪泽湖应急水源地	地级	-	
85	淮安	盱眙	龙王山水库	盱眙县龙王山水库水源地	县级	达标	
86	淮安	盱眙	/	盱眙县马坝镇地下水应急水源地	县级	达标	
87	淮安	金湖	入江水道	金湖县入江水道城河洞应急水源地	县级	不达标	五日生化需氧量(4.2, 超0.05倍)
88	淮安	金湖	入江水道	金湖县入江水道中东水源地	县级	达标	
89	盐城	市区	蟒蛇河(盐龙湖)	盐城市蟒蛇河盐龙湖水源地	地级	达标	
90	盐城	市区	通榆河	盐城市通榆河伍佑水源地	地级	达标	
91	盐城	大丰	通榆河	大丰区通榆河刘庄水源地	地级	达标	
92	盐城	大丰	新团河	大丰区新团河开发区应急水源地	地级	达标	
93	盐城	响水	通榆河	响水县通榆河洪圩水源地	县级	达标	
94	盐城	响水	/	响水县地下水应急水源地	县级	不达标	氨氮(0.818, 超0.636倍)
95	盐城	滨海	通榆河	滨海县通榆河东坎应急水源地	县级	达标	
96	盐城	滨海	中山河	滨海县废黄河东坎水源地	县级	达标	
97	盐城	阜宁	苏北灌溉总渠	阜宁县苏北灌溉总渠陈集水源地	县级	达标	
98	盐城	阜宁	通榆河	阜宁县通榆河北陈水	县级	达标	

序号	设区市	县(市、区)	水体	水源地名称	属性	达标情况	超标指标浓度(mg/L)及超标倍数
				源地			
99	盐城	射阳	射阳河	射阳县射阳河合德水源地	县级	达标	
100	盐城	射阳	射阳河	射阳县射阳河明湖水源地	县级	达标	
101	盐城	建湖	黄沙港水系	建湖县西塘河颜单水源地	县级	达标	
102	盐城	建湖	射阳河水系	建湖县夏粮河建阳水源地	县级	达标	
103	盐城	东台	泰东河	东台市泰东河西溪水源地	县级	达标	
104	扬州	市区	长江	扬州市长江瓜洲水源地	地级	达标	
105	扬州	市区	廖家沟	扬州市入江水道廖家沟新城水源地	地级	达标	
106	扬州	市区	长江	扬州市长江三江营夹江水源地	地级	达标	
107	扬州	江都	高水河	江都区高水河七闸水源地	地级	达标	
108	扬州	江都	长江	江都区长江三江营水源地	地级	达标	
109	扬州	江都	芒稻河	江都区芒稻河建乐水源地	地级	达标	
110	扬州	宝应	京杭大运河	宝应县里运河城区水源地	县级	达标	
111	扬州	仪征	长江	仪征市长江滨江水源地	县级	达标	
112	扬州	高邮	京杭大运河	高邮市里运河城区水源地	县级	达标	
113	镇江	市区	长江	镇江市长江征润州水源地	地级	达标	
114	镇江	丹阳	长江	丹阳市长江江心洲水源地	县级	达标	
115	镇江	扬中	长江	扬中市长江(主江)二墩港水源地	县级	达标	
116	镇江	句容	北山水库	句容市北山水库水源地	县级	达标	
117	镇江	句容	句容水库	句容市句容水库应急水源地	县级	达标	
118	泰州	市区	长江	泰州市长江永安州永	地级	达标	

序号	设区市	县(市、区)	水体	水源地名称	属性	达标情况	超标指标浓度(mg/L)及超标倍数
				正水源地			
119	泰州	市区	引江河	泰州市引江河杜庄应急水源地	地级	达标	
120	泰州	市区	南官河	泰州市高港区南官河应急水源地	地级	达标	
121	泰州	姜堰	中干河	姜堰区中干河沿河应急水源地	地级	达标	
122	泰州	兴化	横泾河	兴化市横泾河开发区水源地	县级	达标	
123	泰州	靖江	长江	靖江市长江蟠蚌港水源地	县级	达标	
124	泰州	靖江	明湖	靖江市明湖应急水源地	县级	达标	
125	宿迁	市区	京杭大运河	宿城区中运河宿迁闸西应急水源地	地级	达标	
126	宿迁	市区	骆马湖	宿迁市骆马湖宿城水源地	地级	达标	
127	宿迁	市区	骆马湖	宿迁市骆马湖嶂山水源地	地级	达标	
128	宿迁	市区	京杭大运河	宿豫区中运河刘老涧水源地	地级	达标	
129	宿迁	泗阳	京杭大运河	泗阳县中运河竹络坝水源地	县级	达标	
130	宿迁	泗阳	京杭大运河	泗阳县中运河双桥水源地	县级	达标	
131	宿迁	泗阳	洪泽湖	泗阳县成子湖卢集水源地	县级	达标	
132	宿迁	泗阳	淮沭河	泗阳县淮沭河庄圩水源地	县级	达标	
133	宿迁	泗洪	/	泗洪县地下水应急水源地	县级	达标	
134	宿迁	泗洪	徐洪河	泗洪县徐洪河金锁水源地	县级	达标	
135	宿迁	泗洪	洪泽湖	泗洪县成子湖龙集水源地	县级	达标	
136	宿迁	沭阳	淮沭河	沭阳县淮沭河沭城闸南水源地	县级	达标	
137	宿迁	沭阳	淮沭河	沭阳县淮沭河沭城闸北水源地	县级	达标	