

全省县级及以上城市集中式饮用水 水源地水质状况

(2018年4月)

根据江苏省环境保护委员会办公室印发的《江苏省“十三五”水环境质量考核点位和目标》(苏环委办〔2016〕5号文)的规定,全省共108个县级及以上城市集中式饮用水水源地,其中在用水源地94个(现调整为93个,根据苏环函〔2018〕3号文,苏州昆山市庙泾河水源地取消监测),备用水源地14个(现调整为13个,根据苏环函〔2016〕127号文,南通如皋市如海运河如城水源地不再作为备用水源地,取消监测),均每月开展监测。从水源地类型来分,地表水水源地有99个,地下水水源地为7个。

一、监测情况

4月份,93个在用水源地中,实际监测91个,徐州沛县地下水水源地因封井无法监测,泰州兴化市上官河水源地由于水厂迁建工程暂停监测;13个备用水源地中,实际监测12个,盐城射阳河阜宁水源地本月未监测。

(一) 监测点位

1.地表水水源:河流型水源在水厂取水口上游100米附近处设置监测断面,水厂在同一河流有多个取水口,可在最上游100米处设置监测断面;湖库型水源原则上按常规监测点位采样,在每个水源取水口周边100米处设置1个监测点

位进行采样。河流及湖、库采样深度为水面下 0.5 米处。

2.地下水水源：具备采样条件的，在抽水井采样。如不具备采样条件，在自来水厂的汇水区（加氯前）采样。

（二）监测项目

1. 地表水水源：监测项目为《地表水环境质量标准》（GB3838-2002）中表 1 的基本项目（23 项，化学需氧量除外），表 2 的补充项目（5 项），以及表 3 的优选特定项目 33 项（见苏环办〔2012〕384 号文），共 61 项；湖库型水源地加测透明度、叶绿素 a。

2. 地下水水源：监测项目为《地下水质量标准》（GB/T 14848-1993）中 23 项（见环函〔2005〕47 号）。

二、评价标准及方法

（一）地表水水源

地表水（河流型或湖泊、水库型）水源地根据《地表水环境质量标准》（GB3838-2002），均采用单因子评价法进行评价。评价指标包括表 1 的基本项目（河流型水源地水温、化学需氧量、总氮和粪大肠菌群不参与评价，湖库型水源地水温、化学需氧量、总磷、总氮和粪大肠菌群不参与评价），表 2 补充项目和表 3 特定项目中的 33 项。

（二）地下水水源

地下水水源地根据《地下水质量标准》（GB/T14848-1993）进行评价，评价项目共 23 项，采用单因子评价法进行评价。

三、评价结果

（一）总体情况

4 月份，全省开展监测的 103 个集中式饮用水水源地中 101 个达标（达到或优于Ⅲ类标准），达标率 98.1%。

全省县级及以上城市集中式饮用水水源地水质状况见图 1，水质达标情况统计见附表。

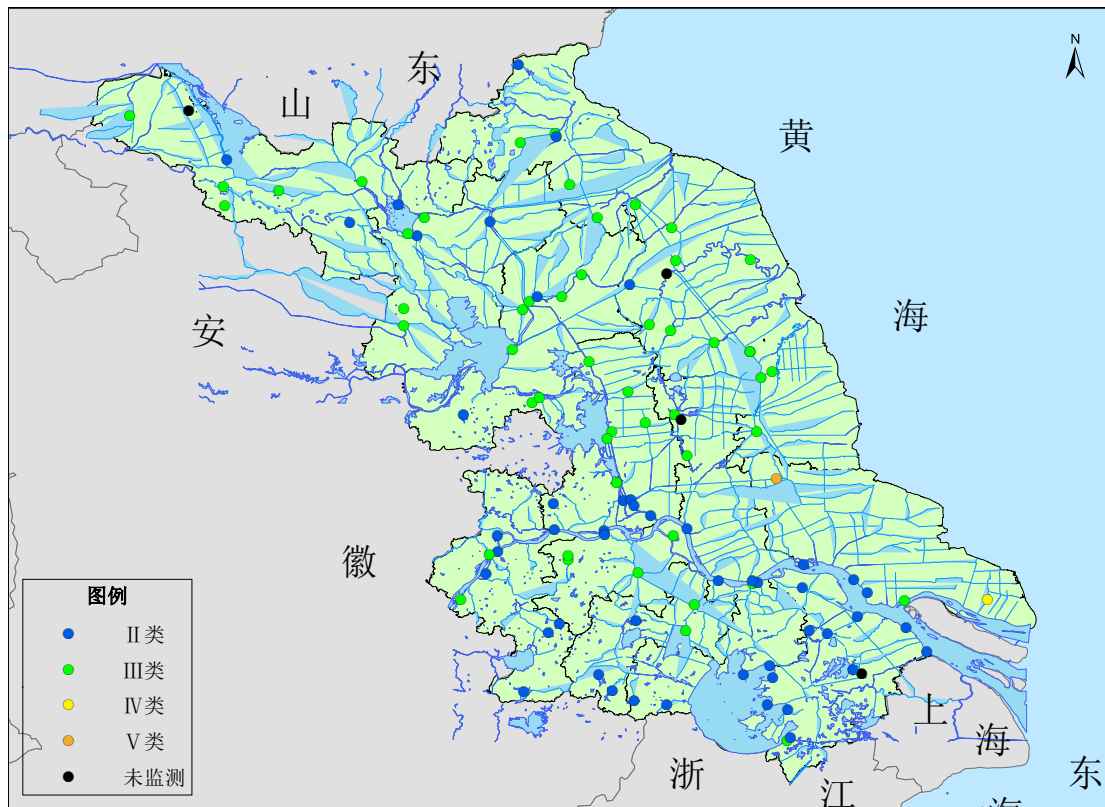


图 1 2018 年 4 月全省县级及以上城市集中式饮用水水源地水质状况

（二）地表水水源

99 个地表水水源地，实际监测 97 个（泰州兴化市上官河水源地由于水厂迁建工程暂停监测，盐城射阳河阜宁水源地本月未监测），其中 95 个达标，达标率 97.9%。南通头兴港汇龙镇备用水源地受高锰酸盐指数影响水质为Ⅳ类，新通扬运河海安备用水源地受总磷、氨氮、高锰酸盐指数影响水质为Ⅴ类。

（三）地下水水源

7 个地下水水源地中，实际监测 6 个（徐州沛县地下水水源地因封井无法监测），均达标，达标率 100%。

备注：

集中式饮用水水源和生活饮用水的区别：饮用水水源为原水，居民生活饮用水为末梢水，水源水经自来水厂净化处理达到《生活饮用水卫生标准》的要求后，进入居民供水系统作为饮用水。

附表

2018年4月江苏省县级及以上城市集中式饮用水水源地水质状况

序号	设区市	县(市、区)	水体	水源地名称	属性	达标情况	超标指标浓度(mg/L)及超标倍数
1	南京市	南京市区	长江	夹江水源地	地级	达标	-
2	南京市	南京市区	长江	燕子矶水源地	地级	达标	-
3	南京市	江宁区	长江	江宁子汇洲水源地	县级	达标	-
4	南京市	浦口区	长江	江浦、浦口水源地	县级	达标	-
5	南京市	六合区	长江	八卦洲(左汊)上坝水源地	地级	达标	-
6	南京市	溧水区	中山水库	中山水库水源地	县级	达标	-
7	南京市	溧水区	方便水库	方便水库水源地	县级	达标	-
8	南京市	高淳区	固城湖	固城湖水源地	县级	达标	-
9	无锡市	无锡市区	太湖	沙渚水源地	地级	达标	-
10	无锡市	无锡市区	长江	长江窑港水源地	地级	达标	-
11	无锡市	无锡市区	太湖	锡东水源地	县级	达标	-
12	无锡市	江阴市	长江	长江小湾水源地	县级	达标	-
13	无锡市	江阴市	长江	肖山湾水源地	县级	达标	-
14	无锡市	宜兴市	横山水库	横山水库水源地	县级	达标	-
15	无锡市	宜兴市	油车水库	油车水库水源地	县级	达标	-
16	徐州市	徐州市区	小沿河	小沿河水源地	地级	达标	-
17	徐州市	徐州市区	地下水	丁楼地下水源地	地级	达标	-
18	徐州市	徐州市区	地下水	张集地下水源地	地级	达标	-
19	徐州市	贾汪区	地下水	贾汪区地下水源地	县级	达标	-
20	徐州市	丰县	地下水	丰县地下水源地	县级	达标	-
21	徐州市	沛县	地下水	沛县地下水源地	县级	-	-
22	徐州市	睢宁县	庆安水库	庆安水库	县级	达标	-
23	徐州市	邳州市	地下水	邳州市地下水源地	县级	达标	-
24	徐州市	新沂市	骆马湖	骆马湖	县级	达标	-
25	常州市	常州市区	长江	长江(魏村水厂)水源地	地级	达标	-
26	常州市	常州市区	溧湖	溧湖备用水源地	备用	达标	-
27	常州市	溧阳市	沙河水库	沙河水库水源地	县级	达标	-
28	常州市	溧阳市	大溪水库	大溪水库水源地	县级	达标	-
29	常州市	金坛区	钱资荡	钱资荡备用水源地	备用	达标	-
30	苏州市	姑苏区	太湖	太湖渔洋山水源地	地级	达标	-
31	苏州市	姑苏区	太湖	太湖金墅港水源地	地级	达标	-
32	苏州市	吴中区	太湖	太湖寺前水源地	县级	达标	-
33	苏州市	高新区	太湖	太湖镇湖水源地	县级	达标	-
34	苏州市	常熟市	尚湖	常熟尚湖水源地	县级	达标	-

序号	设区市	县(市、区)	水体	水源地名称	属性	达标情况	超标指标浓度(mg/L)及超标倍数
35	苏州市	常熟市	长江	长江常熟水源地	县级	达标	-
36	苏州市	张家港市	一干河	一干河新港桥水源地	备用	达标	-
37	苏州市	张家港市	长江	长江张家港三水厂水源地	县级	达标	-
38	苏州市	昆山市	傀儡湖	傀儡湖水源地	县级	达标	-
39	苏州市	吴江区	太湖	太湖庙港水源	县级	达标	-
40	苏州市	吴江区	太湖	太湖亭子港水源地	县级	达标	-
41	苏州市	太仓市	长江	长江太仓浪港水源地	县级	达标	-
42	苏州市	太仓市	长江	长江太仓浏河水源地	县级	达标	-
43	南通市	南通市区	长江	长江狼山水源地	地级	达标	-
44	南通市	南通市区	长江	长江洪港水源地	地级	达标	-
45	南通市	如皋市	长江	长江长青沙水源地	县级	达标	-
46	南通市	海门市	长江	长江海门水源地	县级	达标	-
47	南通市	启东市	头兴港	头兴港汇龙镇水源地(备用)	备用	不达标	高锰酸盐指数(8.8, 超0.47倍)
48	南通市	海安县	新通扬运河	新通扬运河海安水源地(备用)	备用	不达标	总磷(0.400, 超1.00倍);氨氮(1.26, 超0.26倍);高锰酸盐指数(7.4, 超0.23倍)
49	连云港	海州区	沭新渠	沭新渠水源地	地级	达标	-
50	连云港	海州区	大圣湖	大圣湖应急水源地	备用	达标	-
51	连云港	赣榆区	塔山水库	小塔山水库水源地	县级	达标	-
52	连云港	东海县	淮沭干渠	淮沭干渠水源地	县级	达标	-
53	连云港	灌云县	叮当河	叮当河水源地	县级	达标	-
54	连云港	灌南县	北六塘河	北六塘河水源地	县级	达标	-
55	淮安市	淮安市区	二河	二河市区水源地	地级	达标	-
56	淮安市	淮安市区	废黄河	废黄河市市区水源地	地级	达标	-
57	淮安市	淮安市区	废黄河	废黄河开发区水源地	县级	达标	-
58	淮安市	淮阴区	废黄河	废黄河淮阴区水源地	地级	达标	-
59	淮安市	涟水县	废黄河	废黄河涟水县水源地	县级	达标	-
60	淮安市	洪泽县	洪泽湖	洪泽湖洪泽县水源地	县级	达标	-
61	淮安市	盱眙县	龙王山水库	盱眙县水源地	县级	达标	-
62	淮安市	金湖县	入江水道	入江水道金湖县水源地	县级	达标	-
63	盐城市	盐都区	蟒蛇河	蟒蛇河水源地	地级	达标	-
64	盐城市	开发区	通榆河	通榆河水源地	地级	达标	-
65	盐城市	响水县	通榆河	通榆河响水水源地	县级	达标	-

序号	设区市	县（市、区）	水体	水源地名称	属性	达标情况	超标指标浓度（mg/L）及超标倍数
66	盐城市	滨海县	通榆河	通榆河滨海水源地	备用	达标	-
67	盐城市	滨海县	中山河	中山河水源地	县级	达标	-
68	盐城市	阜宁县	射阳河	射阳河阜宁水源地	备用	-	-
69	盐城市	阜宁县	通榆河	城东水厂水源地	县级	达标	-
70	盐城市	射阳县	射阳河	射阳河射阳水源地	县级	达标	-
71	盐城市	建湖县	嘎粮河	嘎粮河建湖水源地	备用	达标	-
72	盐城市	建湖县	西塘河	西塘河建湖水源地	县级	达标	-
73	盐城市	东台市	泰东河	泰东河东台水源地	县级	达标	-
74	盐城市	大丰市	通榆河	通榆河水源地	县级	达标	-
75	盐城市	大丰市	新团河	新团河备用水源地	备用	达标	-
76	盐城市	阜宁县	苏北灌溉渠	灌溉渠马河洞水源地	县级	达标	-
77	扬州市	扬州市区	廖家沟	廖家沟饮用水水源保护区	地级	达标	-
78	扬州市	邗江区	长江	长江瓜洲饮用水水源保护区	地级	达标	-
79	扬州市	扬州市区	长江	长江三江营饮用水水源保护区	地级	达标	-
80	扬州市	宝应县	里运河	里运河宝应城区饮用水水源保护区	县级	达标	-
81	扬州市	宝应县	潼河	潼河饮用水水源保护区	县级	达标	-
82	扬州市	仪征市	长江	仪征港仪供水公司、仪化水厂长江饮用水水源保护区	县级	达标	-
83	扬州市	仪征市	登月湖	仪征市月塘水库（备用）饮用水水源保护区	备用	达标	-
84	扬州市	高邮市	京杭大运河	里运河高邮城区港邮一、二水厂饮用水水源保护区	县级	达标	-
85	扬州市	高邮市	高邮湖	高邮湖备用水源地	备用	达标	-
86	扬州市	高邮市	三阳河水源地	三阳河水源地	县级	达标	-
87	扬州市	江都区	高水河	高水河江都水源地	县级	达标	-
88	扬州市	江都区	芒稻河	芒稻河江都水源地	县级	达标	-
89	扬州市	江都区	长江	三江营水源地	县级	达标	-
90	镇江市	镇江市	长江	长江征润洲水源地	地级	达标	-
91	镇江市	丹阳市	长江	长江丹阳江心洲水源地	县级	达标	-
92	镇江市	扬中市	长江	长江扬中二墩港水源	县级	达标	-

序号	设区市	县(市、区)	水体	水源地名称	属性	达标情况	超标指标浓度(mg/L)及超标倍数
				地			
93	镇江市	句容市	北山水库	句容北山水库水源地	县级	达标	-
94	镇江市	句容市	句容水库	句容水库水源地	县级	达标	-
95	泰州市	泰州市区	长江	长江永安州永正水源地	地级	达标	-
96	泰州市	兴化市	横泾河	横泾河水源地	县级	达标	-
97	泰州市	兴化市	上官河	南官河水源地	县级	-	-
98	泰州市	兴化市	卤汀河	卤汀河水源地	县级	达标	-
99	泰州市	靖江市	长江	长江螳螂港水源地	县级	达标	-
100	宿迁市	宿迁市区	京杭大运河	中运河饮用源保护区	备用	达标	-
101	宿迁市	宿迁市区	骆马湖	骆马湖饮用水源保护区	地级	达标	-
102	宿迁市	沭阳县	淮沭河	淮沭河饮用水源地	县级	达标	-
103	宿迁市	泗阳县	京杭大运河	大运河泗阳水源地	县级	达标	-
104	宿迁市	泗洪县	地下水	泗洪地下水源地	县级	达标	-
105	宿迁市	泗洪县	徐洪河	徐洪河泗洪水源地	县级	达标	-
106	宿迁市	宿迁市区	骆马湖	骆马湖饮用水源保护区	县级	达标	-